

Dell™ Studio XPS™ 1340 Servicehåndbok

[Før du begynner](#)

[Bunndeksel](#)

[Klokkebatteri](#)

[Harddisk](#)

[Minne](#)

[Hetter bak](#)

[Prosessorens varmeavleder](#)

[Proseszor](#)

[Trådløst minikort](#)

[Håndstøtte](#)

[Tastatur](#)

[Skjermenhet](#)

[Optisk stasjon](#)

[Statuslyskort](#)

[Hovedkort](#)


[eSATA-kontakt](#)

[Kontakt for strømadapter](#)

[Batterilåsenhet](#)

[Oppdatere BIOS](#)

OBS!, merknader og advarsler

 **OBS!** Et OBS!-avsnitt inneholder viktig informasjon som hjelper deg med å bruke datamaskinen mer effektivt.

 **MERKNAD:** En MERKNAD angir enten en potensiell fare for maskinvaren eller tap av data, og forteller hvordan du kan unngå problemet.

 **ADVARSEL:** En ADVARSEL angir en potensiell fare for skade på eiendom, personskade eller dødsfall.

Informasjonen i dette dokumentet kan endres uten varsel.

© 2008 Dell Inc. Med enerett.

Reproduksjon av dette materialet i enhver form er strengt forbudt uten skriftlig tillatelse fra Dell Inc.

Varemerker brukt i denne teksten: *Dell*, *XPS* og *DELL*-logoen er varemerker som tilhører Dell Inc.; *Bluetooth* er et registrert varemerke som eies av Bluetooth SIG, Inc. og som brukes av Dell under lisens. *Microsoft*, *Windows*, *Windows Vista* og *logoen på Windows Vista-startknappen* er enten varemerker eller registrerte varemerker for Microsoft Corporation i USA og/eller andre land.

Andre varemerker og varenavn kan være brukt i dette dokumentet som en henvisning til enhetene som innehar rettighetene til merkene og navnene eller til produktene. Dell Inc. fraskriver seg enhver eierinteresse for varemerker og varenavn som ikke er deres egne.

Modell PP17S

Desember 2008 Rev. A00

[Tilbake til innholdssiden](#)

Bunndeksel

Dell™ Studio XPS™ 1340 Servicehåndbok

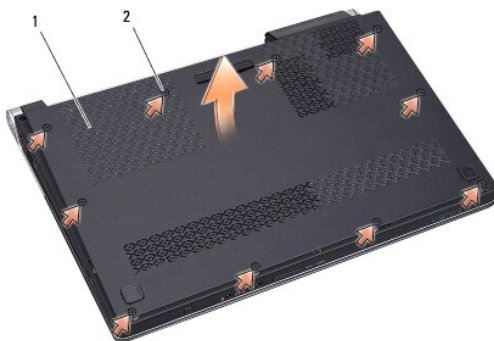
- [Fjerne bunndekselet](#)
- [Sette på bunndekselet](#)

- ⚠ **ADVARSEL:** Før du arbeider inne i datamaskinen, må du lese sikkerhetsinformasjonen som fulgte med datamaskinen. For å finne mer informasjon om sikkerhet se hjemmesiden for overholdelse av forskrifter (Regulatory Compliance) på www.dell.com/regulatory_compliance.
- ⚠ **ADVARSEL:** Før du utfører disse prosedyrene, slår du av datamaskinen, kobler strømadapteren fra netstrøm og datamaskinen, kobler modemmet fra veggkontakten og datamaskinen og fjerner eventuelle andre eksterne kabler fra datamaskinen.
- ➡ **MERKNAD:** Unngå elektrostatisk utlading ved å bruke en jordingsstropp rundt håndleddet eller ved å berøre en umalt metallflate med jevne mellomrom (for eksempel en tilkobling på baksiden av datamaskinen).
- ➡ **MERKNAD:** Bare en godkjent servicetekniker skal utføre reparasjoner på datamaskinen. Skade forårsaket av servicearbeid som ikke er godkjent av Dell™, dekkes ikke av garantien.
- ➡ **MERKNAD:** For å forhindre skader på hovedkortet bør du ta ut hovedbatteriet (se [Før du arbeider inne i datamaskinen](#)) før du arbeider inni datamaskinen.

Fjerne bunndekselet

1. Kontroller at datamaskinen er slått av.
2. Fjern batteriet (se [Før du arbeider inne i datamaskinen](#)).
3. Løsne de ti låseskruene på bunndekselet og løft deretter dekelet av datamaskinen.

⚠ **ADVARSEL:** Du må ikke berøre prosessorens varmeavleder. Prosessorkomponenter bør bare fjernes av kvalifiserte serviceteknikere.



1	bunndeksel	2	festeskruer (10)
---	------------	---	------------------

Sette på bunndekselet

1. Sett på plass bunndekselet.
2. Stram de ti festeskrueene på bunndekselet.
3. Skyv batteriet inn i batterirommet til det klikker på plass.

[Tilbake til innholdssiden](#)

[Tilbake til innholdssiden](#)

Batterilåsenhet

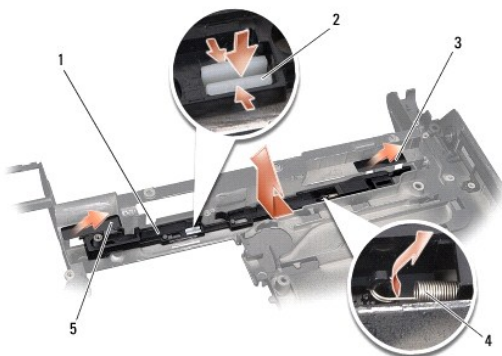
Dell™ Studio XPS™ 1340 Servicehåndbok

- [Ta ut batterilåsenheten](#)
- [Sette inn batterilåsenheten](#)

- ⚠ **ADVARSEL:** Før du arbeider inne i datamaskinen, må du lese sikkerhetsinformasjonen som fulgte med datamaskinen. For å finne mer informasjon om sikkerhet, se hjemmesiden for overholdelse av forskrifter (Regulatory Compliance) på www.dell.com/regulatory_compliance.
- 🔄 **MERKNAD:** For å unngå elektrostatisk utlading kan du bruke en jordingsstropp rundt håndleddet eller berøre en umalt metallflate med jevne mellomrom (for eksempel bakpanelet på datamaskinen).
- 🔄 **MERKNAD:** Bare en godkjent servicetekniker skal utføre reparasjoner på datamaskinen. Skade forårsaket av servicearbeid som ikke er godkjent av Dell™, dekkes ikke av garantien.
- 🔄 **MERKNAD:** For å forhindre skader på hovedkortet bør du ta ut hovedbatteriet (se [Før du arbeider inne i datamaskinen](#)) før du arbeider inni datamaskinen.

Ta ut batterilåsenheten

1. Følg anvisningene i [Før du arbeider inne i datamaskinen](#).
 2. Ta ut hovedkortet (se [Ta ut hovedkortet](#)).
 3. Ta bort mylar teipene på begge sidene av batterilåsenheten.
- 🚫 **OBS!** Mylar teipene er skjøre. Vær forsiktig når de fjernes. Der at mulig at teipene må brukes når batterilåsenheten settes inn igjen.
4. Klem på utløsningslåseklemmen for å ta ut utløsningslåsen på batteriet.
 5. Ta fjæren av kroken som holder den på plass.
 6. Løft batterilåsenheten ut av datamaskinbasen.



1	batterilåsenhet	2	utløsningslåseklemme på batteriet
3	høyre mylar teip	4	fjær
5	venstre mylar teip		

Sette inn batterilåsenheten

1. Plasser batterilåsenheten i kanalen på datamaskinbasen.
2. Trykk utløsningslåseklemmen inn i datamaskinbasen.
3. Bruk en liten skrutrekker til å plassere fjæren over kroken i datamaskinbasen.

4. Sett på mylar teipene.

Kontroller at den nyinstallerte låsen beveger seg fritt når den skyves og utløses.

5. Følg anvisningene i [Sette inn hovedkortet](#).

 **MERKNAD:** Før du slår på datamaskinen, må du skru inn alle skruer og kontrollere at det ikke ligger igjen løse skruer inni datamaskinen. Ellers kan det oppstå skade på datamaskinen.

[Tilbake til innholdssiden](#)

[Tilbake til innholdssiden](#)

Før du begynner

Dell™ Studio XPS™ 1340 Servicehåndbok

- [Anbefalte verktøy](#)
- [Slik slår du av datamaskinen](#)
- [Før du arbeider inne i datamaskinen](#)

Dette avsnittet inneholder fremgangsmåter for hvordan du tar ut og installerer komponentene i datamaskinen. Om ikke annet blir angitt, forutsetter hver fremgangsmåte følgende:

- 1 Du har utført trinnene i [Slik slår du av datamaskinen](#) og [Før du arbeider inne i datamaskinen](#).
- 1 Du har lest sikkerhetsanvisningene som fulgte med datamaskinen.
- 1 En komponent kan skiftes ut eller—hvis enheten kjøpes separat—settes inn ved å utføre trinnene for demontering av komponenten i motsatt rekkefølge.



Anbefalte verktøy

Fremgangsmåtene i dette dokumentet kan kreve følgende verktøy:

- 1 En stjerneskrutrekker
- 1 Prosessoruttrekkingsverktøy
- 1 Liten, vanlig skrutrekker
- 1 Torx T5-skrutrekker
- 1 CD for BIOS-oppgradering

Slik slår du av datamaskinen

🔔 **MERKNAD:** Hvis du vil unngå tap av data, må du lagre og lukke alle åpne filer og avslutte alle åpne programmer før du slår av datamaskinen.

- 1 Lagre og lukk alle åpne filer og avslutt alle åpne programmer.
- 1 I Microsoft® Windows Vista® klikker du på Start  og på pilen  og deretter på **Slå av**.

Datamaskinen slås av etter at avslutningsprosessen for operativsystemet er fullført.

- 3 Kontroller at både datamaskinen og eventuelle tilkoblede enheter er slått av. Hvis ikke datamaskinen og tilkoblede enheter stenges ned når du slår av operativsystemet, må du trykke og holde av/på-knappen inne i minst 8-10 sekunder helt til datamaskinen slår seg av.

Før du arbeider inne i datamaskinen

Bruk følgende sikkerhetsretningslinjer for å beskytte deg selv og datamaskinen mot skader.

⚠ **ADVARSEL:** Før du arbeider inne i datamaskinen, må du lese sikkerhetsinformasjonen som fulgte med datamaskinen. For å finne mer informasjon om sikkerhet se hjemmesiden for overholdelse av forskrifter (Regulatory Compliance) på www.dell.com/regulatory_compliance.

🔔 **MERKNAD:** Vær forsiktig når du håndterer komponenter og kort. Ikke berør komponentene eller kontaktene på et kort. Hold kortet i kantene. Hold komponenter, for eksempel en prosessor, ved å ta tak i kantene, ikke i pinnene.

🔔 **MERKNAD:** Bare en godkjent servicetekniker skal utføre reparasjoner på datamaskinen. Skade forårsaket av servicearbeid som ikke er godkjent av Dell, dekkes ikke av garantien.

🔔 **MERKNAD:** Når du kobler fra en kabel, trekker du i kontakten eller i uttrekksløkken og ikke i selve kabelen. Noen kabler har kontakter med låsefester. Hvis du skal koble fra en slik kabel, trykker du inn låsefestene før du kobler fra kabelen. Hold kontaktene rett når de trekkes fra hverandre for å unngå at pinnene på kontaktene blir bøyd. Før du kobler til en kabel, må du også passe på at begge kontaktene vender riktig vei og er rette.

🔔 **MERKNAD:** Unngå skade på datamaskinen ved å utføre følgende trinn før du begynner å arbeide inne i datamaskinen.

- 1 Pass på at arbeidsunderlaget er plant og rent, slik at du unngår riper i dekselet.

2. Slå av datamaskinen (se [Slik slår du av datamaskinen](#)).

➡ **MERKNAD:** Når du skal koble fra en nettkabel, kobler du først kablen fra datamaskinen og deretter fra nettkabelenheten.

3. Koble fra alle telefon- eller nettkabler på datamaskinen.

4. Trykk og løs ut alle installerte kort fra ExpressCard-sporet og 8-i-1-minnekortleseren.

5. Koble datamaskinen og alle tilkoblede enheter fra strømuttakene.

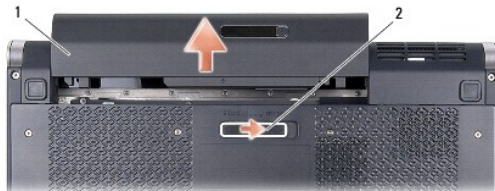
➡ **MERKNAD:** For å unngå skader på hovedkortet må du ta batteriet ut av batterirommet før du vedlikeholder datamaskinen.

➡ **MERKNAD:** For å unngå skade på datamaskinen må du kun bruke batteriet som er laget for denne bestemte Dell-datamaskinen. Bruk ikke batterier som er laget for andre Dell-datamaskiner.

6. Snu datamaskinen.

7. Skyv batterilåsløseren til siden.

8. Skyv batteriet ut av batterirommet.



1	batteri	2	batteriutløsningslås
---	---------	---	----------------------

9. Trykk på av/på-knappen for å jorde hovedkortet.

[Tilbake til innholdssiden](#)

Oppdatere BIOS


Dell™ Studio XPS™ 1340 Servicehåndbok

- [Oppdatere BIOS fra CD](#)
- [Oppdatere BIOS fra harddisken](#)

Hvis en CD med BIOS-oppdateringsprogram er vedlagt det nye hovedkortet, må du oppdatere BIOS fra CD-en. Hvis du ikke har en CD for BIOS-oppggradering, må du oppdatere BIOS fra harddisken.

Oppdatere BIOS fra CD

1. Forsikre deg om at strømadapteren er plugget i og at hovedbatteriet er installert på riktig måte.

 **OBS!** Hvis du bruker en CD for BIOS-oppggradering til å oppdatere BIOS, angir du at datamaskinen skal starte opp fra en CD før du setter inn CD-en.

2. Sett inn CD-en for BIOS-oppggradering, og start datamaskinen på nytt.

Følg anvisningene som vises på skjermen. Datamaskinen fortsetter å starte opp og oppdaterer den nye BIOS-en. Når oppdateringen er fullført, starter datamaskinen automatisk opp på nytt.

3. Trykk på <F2> under POST for å gå inn i systemoppsettsprogrammet.
 4. Velg **Avslutt**-menyen.
 5. Velg **Last standardinnstillinger** for å stille tilbake til standardinnstillinger på datamaskinen.
 6. Ta CD-en for BIOS-oppggradering ut av stasjonen.
 7. Velg **Avslutt lagre endringer** for å lagre konfigurasjonsendringer.
 8. BIOS-oppggraderingen fullføres, og datamaskinen startes på nytt automatisk.
-

Oppdatere BIOS fra harddisken

1. Kontroller at vekselstrømadapteren er plugget i, at hovedbatteriet er installert på riktig måte og at en nettkabel er tilkoblet.
 2. Slå på datamaskinen.
 3. Finn den nyeste BIOS-oppdateringsfilen for din datamaskin på support.dell.com.
 4. Klikk på **Last ned nå** for å laste ned filen.
 5. Hvis vinduet **Samsvarsfraskrivelse for eksport** vises, klikker du på **Ja, jeg godtar avtalen**.
Dialogboksen **Filnedlasting** vises.
 6. Klikk på **Lagre dette programmet på disk** og deretter på **OK**.
Vinduet **Lagre som** vises.
 7. Klikk på pil ned for å vise menyen **Lagre i**, velg **Skrivebord** og klikk på **Lagre**.
Filen lastes ned til skrivebordet.
 8. Klikk på **Lukk** når vinduet **Nedlastingen er fullført** vises.
Filikonet vises på skrivebordet og har samme tittel som den nedlastede BIOS-oppdateringsfilen.
 9. Dobbelklikk på filikonet på skrivebordet, og følg anvisningene på skjermen.
-

[Tilbake til innholdssiden](#)

Klokkebatteri

Dell™ Studio XPS™ 1340 Servicehåndbok

- [Ta ut klokkebatteriet](#)
- [Skifte ut klokkebatteriet](#)

- ⚠ ADVARSEL:** Før du arbeider inne i datamaskinen, må du lese sikkerhetsinformasjonen som fulgte med datamaskinen. For å finne mer informasjon om sikkerhet se hjemmesiden for overholdelse av forskrifter (Regulatory Compliance) på www.dell.com/regulatory_compliance.
- ➡ MERKNAD:** Unngå elektrostatisk utlading ved å bruke en jordingsstropp rundt håndleddet eller ved å berøre en umalt metallflate med jevne mellomrom (for eksempel en tilkobling på baksiden av datamaskinen).
- ➡ MERKNAD:** Bare en godkjent servicetekniker skal utføre reparasjoner på datamaskinen. Skade forårsaket av servicearbeid som ikke er godkjent av Dell™, dekkes ikke av garantien.
- ➡ MERKNAD:** For å forhindre skader på hovedkortet bør du ta ut hovedbatteriet (se [Før du arbeider inne i datamaskinen](#)) før du arbeider inni datamaskinen.

Ta ut klokkebatteriet

1. Følg anvisningene i [Før du begynner](#).
2. Ta av bunndekselet (se [Fjerne bunndekselet](#)).
3. Koble klokkebatterikabelen fra kontakten på hovedkortet.
4. Løft klokkebatteriet ut av datamaskinbasen.



1	kontakt til klokkebatterikabelen	2	klokkebatteri
---	----------------------------------	---	---------------

Skifte ut klokkebatteriet

1. Sett inn klokkebatteriet.
2. Koble klokkebatterikabelen til kontakten på hovedkortet.
3. Sett på bunndekselet (se [Sette på bunndekselet](#)).
4. Skyv batteriet inn i batterirommet til det klikker på plass.

[Tilbake til innholdssiden](#)

[Tilbake til innholdssiden](#)

Proseszor

Dell™ Studio XPS™ 1340 Servicehåndbok

- [Ta ut prosessormodulen](#)
- [Installere prosessoren](#)

- ⚠ ADVARSEL:** Før du arbeider inne i datamaskinen, må du lese sikkerhetsinformasjonen som fulgte med datamaskinen. For å finne mer informasjon om sikkerhet se hjemmesiden for overholdelse av forskrifter (Regulatory Compliance) på www.dell.com/regulatory_compliance.
- ➡ **MERKNAD:** Unngå elektrostatisk utlading ved å bruke en jordingsstropp rundt håndleddet eller ved å berøre en umalt metallflate med jevne mellomrom (for eksempel en tilkobling på baksiden av datamaskinen).
- ➡ **MERKNAD:** For å unngå avbrutt forbindelse mellom kamskruen til ZIF-sokkelen og prosessoren når du tar ut eller setter inn prosessoren, kan du legge litt press på midten av prosessoren mens du dreier kamskruen.
- ➡ **MERKNAD:** For å unngå skade på prosessoren må du holde skrutrekkeren vinkelrett på prosessoren når du skrur kamskruen.
- ➡ **MERKNAD:** Bare en godkjent servicetekniker skal utføre reparasjoner på datamaskinen. Skade forårsaket av servicearbeid som ikke er godkjent av Dell™, dekkes ikke av garantien.
- ➡ **MERKNAD:** For å forhindre skader på hovedkortet bør du ta ut hovedbatteriet (se [Før du arbeider inne i datamaskinen](#)) før du arbeider inni datamaskinen.

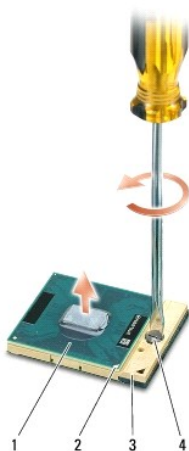
Ta ut prosessormodulen

1. Følg anvisningene i [Før du begynner](#).
2. Ta av bunndekselet (se [Fjerne bunndekselet](#)).
3. Ta av heftene bak (se [Ta av heftene bak](#)).
4. Ta ut den sentrale prosessorens varmeavleder (se [Ta ut den sentrale prosessorens varmeavleder](#)).

- ➡ **MERKNAD:** Når du tar ut prosessoren, må du trekke den rett opp. Vær forsiktig så du ikke bøyer pinnene på prosessormodulen.

5. For å løsne ZIF-sokkelen må du bruke en liten skrutrekker med flatt blad og rotere kamskruen på ZIF-kontakten mot klokken helt til den når kamsperren.

Kamskruen til ZIF-sokkelen fester prosessoren til hovedkortet. Merk deg pilen på kamskruen til ZIF-sokkelen.



1	prosessor	2	hjørne 1 på prosessorpinne	3	ZIF-sokkel
4	kamskrue til ZIF-sokkelen				

6. Bruk et prosessoruttrekingsverktøy til å ta ut prosessoren.

Installere prosessoren

➡ **MERKNAD:** Kontroller at kamlåsen er i helt åpen posisjon før du setter inn prosessoren. Du behøver ikke å bruke makt for å sette prosessoren i ZIF-sokkelen.

➡ **MERKNAD:** En prosessor som ikke er riktig plassert, kan føre til at forbindelsen avbrytes eller permanent skade på prosessoren og ZIF-sokkelen.

1. Tilpass prosessorens pinne-1-hjørne slik at det peker mot trekanten på ZIF-sokkelen, og sett prosessoren inn i ZIF-sokkelen.

Når prosessoren er riktig plassert, er alle fire hjørnene i samme høyde. Hvis ett eller flere hjørner av prosessoren er høyere enn de andre, er ikke prosessoren riktig satt inn.

➡ **MERKNAD:** For å unngå avbrutt forbindelse mellom kamskruen til ZIF-sokkelen og prosessoren når du tar ut eller setter inn prosessoren kan du legge litt press på midten av prosessoren mens du dreier kamskruen.

2. Stram ZIF-sokkelen ved å skru kamskruen med klokken for å feste prosessoren til hovedkortet.
3. Skrell bort laget bak på de termiske nedkjølingsunderlagene i settet og kleb underlagene til delene av prosessorens varmeavleder som dekker den sentrale prosessorenheten og den grafiske prosessorenheten.

🔍 **OBS!** Hvis prosessoren, den termiske viften eller hovedkortet skiftes ut, brukes de termiske nedkjølingsunderlagene som følger med settet, for å sikre at det oppnås termisk konduktivitet. Ikke bruk de gamle termiske underlagene på nytt.

4. Sett inn den sentrale prosessorens varmeavleder (se [Sette inn den sentrale prosessorens varmeavleder](#)).
5. Sett på hettene bak (se [Sette på hettene bak](#)).
6. Sett på bunndekselet (se [Sette på bunndekselet](#)).
7. Skyv batteriet inn i batterirommet til det klikker på plass.
8. Oppdater BIOS ved hjelp av CD-en for BIOS-oppgredning (se [Oppdatere BIOS](#)).

[Tilbake til innholdssiden](#)

[Tilbake til innholdssiden](#)

Prosessorens varmeavleder

Dell™ Studio XPS™ 1340 Servicehåndbok

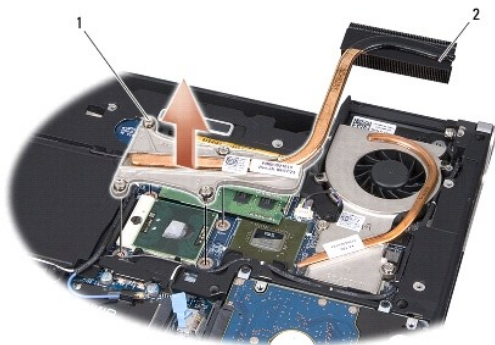
- [Den sentral prosessorens varmeleder](#)
- [Den grafiske prosessorens varmeleder/termiske vifte](#)

- ⚠ **ADVARSEL:** Før du arbeider inne i datamaskinen, må du lese sikkerhetsinformasjonen som fulgte med datamaskinen. For å finne mer informasjon om sikkerhet se hjemmesiden for overholdelse av forskrifter (Regulatory Compliance) på www.dell.com/regulatory_compliance.
- ➡ **MERKNAD:** Unngå elektrostatisk utlading ved å bruke en jordingsstropp rundt håndleddet eller ved å berøre en umalt metallflate med jevne mellomrom (for eksempel en tilkobling på baksiden av datamaskinen).
- ➡ **MERKNAD:** Bare en godkjent servicetekniker skal utføre reparasjoner på datamaskinen. Skade forårsaket av servicearbeid som ikke er godkjent av Dell™, dekkes ikke av garantien.
- ➡ **MERKNAD:** For å forhindre skader på hovedkortet bør du ta ut hovedbatteriet (se [Før du arbeider inne i datamaskinen](#)) før du arbeider inni datamaskinen.

Den sentral prosessorens varmeleder

Ta ut den sentrale prosessorens varmeavleder

1. Følg anvisningene i [Før du begynner](#).
2. Ta av bunndekselet (se [Fjerne bunndekselet](#)).
3. Ta av hettene bak (se [Ta av hettene bak](#)).
4. Løsne de fire festeskruene som fester den sentrale prosessorens varmeleder til hovedkortet.



1	festeskruer (4)	2	den sentral prosessorens varmeleder
---	-----------------	---	-------------------------------------

5. Løft den sentrale prosessorens varmeleder av datamaskinen.

Sette inn den sentrale prosessorens varmeavleder

⚠ **OBS!** Dette forutsetter at du allerede har tatt ut den sentrale prosessorens varmeavleder og er klar til å sette inn en ny.

1. Plasser det nye termiske nedkjølingsunderlaget på den sentrale prosessorens varmeleder.

⚠ **OBS!** Hvis den sentrale prosessorens varmeleder skiftes ut, vil det termiske nedkjølingsunderlaget være festet til varmelederen på den nye sentrale prosessoren.

2. Plasser den sentrale prosessorens varmeavleder på hovedkortet.

3. Stram til de fire festeskruene som fester den sentrale prosessorens varmeleder til hovedkortet.
4. Sett på hettene bak (se [Sette på hettene bak](#)).
5. Sett på bunndekselet (se [Sette på bunndekselet](#)).
6. Skyv batteriet inn i batterirommet til det klikker på plass.

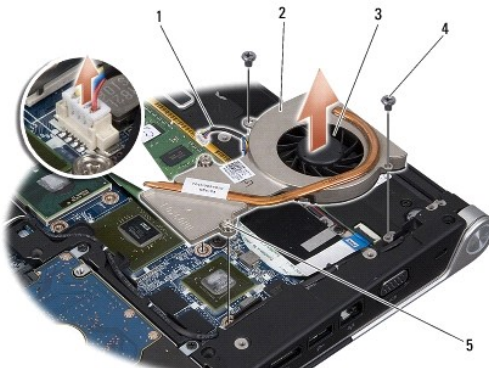
Den grafiske prosessorens varmeleder/termiske vifte

Ta ut den grafiske prosessorens varmeavleder/termiske vifte

OBS! Tilgjengeligheten til den grafiske prosessorens varmeavleder kan være avhengig av systemkonfigurasjonen.

OBS! Fjerning av den termiske vifte kan variere avhengig av systemkonfigurasjonen.

1. Følg anvisningene i [Før du begynner](#).
2. Ta av bunndekselet (se [Fjerne bunndekselet](#)).
3. Ta av hettene bak (se [Ta av hettene bak](#)).
4. Ta ut den sentrale prosessorens varmeavleder (se [Ta ut den sentrale prosessorens varmeavleder](#)).
5. Løse de to festeskruene og ta ut de to andre skruene som fester den grafiske prosessorens varmeleder/termiske viften til hovedkortet.
6. Koble kabelen på den termiske vifte fra kontakten på hovedkortet.



1	viftekabel	2	den grafiske prosessorens varmeavleder
3	termisk vifte	4	skruer (2)
5	festeskruer (2)		

7. Løft den grafiske prosessorens varmeleder/termiske vifte av datamaskinen.

Sette på den grafiske prosessorens varmeavleder/termiske vifte

OBS! Dette forutsetter at du allerede har tatt ut den grafiske prosessorens varmeavleder/termiske vifte og er klar til å sette inn en ny.

1. Plasser det nye termiske nedkjølingsunderlaget på den grafiske prosessorens varmeleder.
- OBS!** Hvis den grafiske prosessorens varmeleder skiftes ut, vil det termiske nedkjølingsunderlaget være festet til varmelederen på den nye grafiske prosessoren. Bruk det termiske nedkjølingsunderlaget som følger med settet, på den sentrale prosessorens varmeleder og den grafiske prosessorens varmeleder.
2. Plasser den grafiske prosessorens varmeavleder på hovedkortet.

3. Stram til de to festeskrueene og sett i de to andre skrueene som fester den grafiske prosessorens varmeleder/termiske viften til hovedkortet.
 4. Koble kabelen på den termiske viften til kontakten på hovedkortet.
 5. Sett på den sentrale prosessorens varmeavleder (se [Sette inn den sentrale prosessorens varmeavleder](#)).
 6. Sett på hettene bak (se [Sette på hettene bak](#)).
 7. Sett på bunndekselet (se [Sette på bunndekselet](#)).
 8. Skyv batteriet inn i batterirommet til det klikker på plass.
-

[Tilbake til innholdssiden](#)

[Tilbake til innholdssiden](#)

Skjermenhet

Dell™ Studio XPS™ 1340 Servicehåndbok

- [Ta av skjermenheten](#)
- [Sette inn skjermenheten](#)

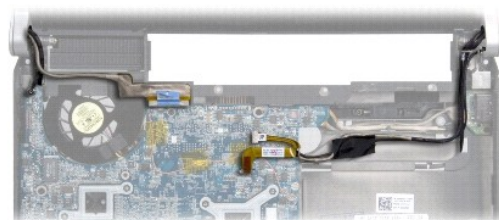
- ⚠ **ADVARSEL:** Før du arbeider inne i datamaskinen, må du lese sikkerhetsinformasjonen som fulgte med datamaskinen. For å finne mer informasjon om sikkerhet se hjemmesiden for overholdelse av forskrifter (Regulatory Compliance) på www.dell.com/regulatory_compliance.
- ⚠ **MERKNAD:** Unngå elektrostatisk utlading ved å bruke en jordingsstropp rundt håndleddet eller ved å berøre en umalt metallflate med jevne mellomrom (for eksempel en tilkobling på baksiden av datamaskinen).
- ⚠ **MERKNAD:** Bare en godkjent servicetekniker skal utføre reparasjoner på datamaskinen. Skade forårsaket av servicearbeid som ikke er godkjent av Dell™, dekkes ikke av garantien.
- ⚠ **MERKNAD:** For å forhindre skader på hovedkortet bør du ta ut hovedbatteriet (se [Før du arbeider inne i datamaskinen](#)) før du arbeider inni datamaskinen.
- ⚠ **MERKNAD:** For å unngå skade på skjermen må du ikke demontere kant-til-kant skjermenheten i felten.

Ta av skjermenheten

1. Følg anvisningene i [Før du begynner](#).
2. Ta av håndleddsstøtten (se [Ta av håndstøtten](#)).
3. Ta ut den optiske stasjonen (se [Ta ut den optiske stasjonen](#)).
4. Noter deg kabelføringsspor for minikort, og fjern forsiktig antennekablene til minikortene fra føringssporene.



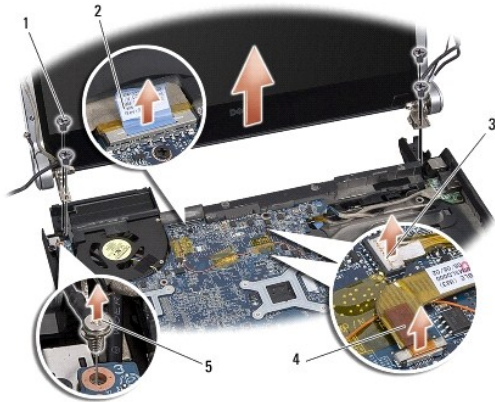
5. Trekk minikortkablene ut gjennom hovedkortet slik at de går klar datamaskinbasen.
6. Noter deg føringen på skjermkabelen, strømskabelen og kamerakabelen.



7. Skru ut jordingssskruen på skjermkabelen som fester jordingskabelen på skjermen til hovedkortet.

8. Koble skjermkabelen, strømlyskabelen og kamerakabelen fra hovedkortet og fjern kablene fra deres føringsspor.
9. Ta ut de fire skruene (to på hver side) som fester skjermenheten til datamaskinbasen.
10. Løft skjermenheten ut av datamaskinen.

➔ **MERKNAD:** For å unngå skade på skjermen må du ikke demontere kant-til-kant skjermenheten i felten.



1	skruer (4 totalt, 2 på hver side)	2	uttrekksløkk for skjermkabel
3	kabelkontakt for strømlys	4	kamerakabelkontakt
5	jordingsskrue på skjermkabel		

Sette inn skjermenheten

➔ **MERKNAD:** For å unngå skade på skjermen må du ikke demontere kant-til-kant skjermenheten i felten.

1. Sett skjermenheten på plass, og sett inn igjen de fire skruene (to på hver side) som fester skjermenheten.
2. Sett i jordingsskruen på skjermkabelen som fester jordingskabelen på skjermen til hovedkortet.
3. Før forsiktig antennekablene til minikortet gjennom hovedkortet til føringssporene.
4. Koble eventuelle minikortkabler til minikortet igjen (se [Sette inn minikortet](#)).
5. Før strømlyskabelen og kamerakabelen gjennom føringssporene, og koble kablene til de respektive kontaktene på hovedkortet.
6. Sett inn den optiske stasjonen (se [Sette inn den optiske stasjonen](#)).
7. Sett på håndstøtten (se [Sette på plass håndstøtten](#)).

➔ **MERKNAD:** Før du slår på datamaskinen, må du skru inn alle skruer og kontrollere at det ikke ligger igjen løse skruer inni datamaskinen. Ellers kan det oppstå skade på datamaskinen.

[Tilbake til innholdssiden](#)

[Tilbake til innholdssiden](#)

eSATA-kontakt

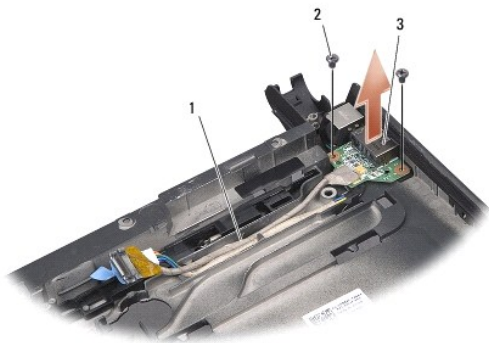
Dell™ Studio XPS™ 1340 Servicehåndbok

- [Ta ut eSATA-kontakten](#)
- [Sette i eSATA-kontakten](#)

- ⚠ **ADVARSEL:** Før du arbeider inne i datamaskinen, må du lese sikkerhetsinformasjonen som fulgte med datamaskinen. For å finne mer informasjon om sikkerhet se hjemmesiden for overholdelse av forskrifter (Regulatory Compliance) på www.dell.com/regulatory_compliance.
- ➡ **MERKNAD:** For å unngå elektrostatisk utlading kan du bruke en jordingsstropp rundt håndleddet eller berøre en umalt metallflate med jevne mellomrom (for eksempel bakpanelet på datamaskinen).
- ➡ **MERKNAD:** Bare en godkjent servicetekniker skal utføre reparasjoner på datamaskinen. Skade forårsaket av servicearbeid som ikke er godkjent av Dell™, dekkes ikke av garantien.
- ➡ **MERKNAD:** For å forhindre skader på hovedkortet bør du ta ut hovedbatteriet (se [Før du arbeider inne i datamaskinen](#)) før du arbeider inni datamaskinen.

Ta ut eSATA-kontakten

1. Følg anvisningene i [Før du arbeider inne i datamaskinen](#).
2. Ta av skjermenheten (se [Ta av skjermenheten](#)).
3. Ta ut hovedkortet (se [Ta ut hovedkortet](#)).
4. Ta ut de to skruene som fester eSATA-kontakten.
5. Ta ut eSATA-kabelen fra føringssporet.
6. Løft eSATA-kontakten og kabelen ut av datamaskinbasen.



1	kabelføring	2	skruer (2)
3	eSATA-kontakt		

Sette i eSATA-kontakten

1. Plasser eSATA-kontakten i datamaskinbasen.
2. Sett i de to skruene som fester eSATA-kontakten.
3. Før eSATA-kabelen gjennom føringssporet.
4. Koble eSATA-kabelen til kontakten på hovedkortet.

 **MERKNAD:** Før du slår på datamaskinen, må du skru inn alle skruer og kontrollere at det ikke ligger igjen løse skruer inni datamaskinen. Ellers kan det oppstå skade på datamaskinen.

5. Sett inn hovedkortet (se [Sette inn hovedkortet](#)).
6. Sett på skjermenheten (se [Sette inn skjermenheten](#)).

[Tilbake til innholdssiden](#)

[Tilbake til innholdssiden](#)

Harddisk

Dell™ Studio XPS™ 1340 Servicehåndbok

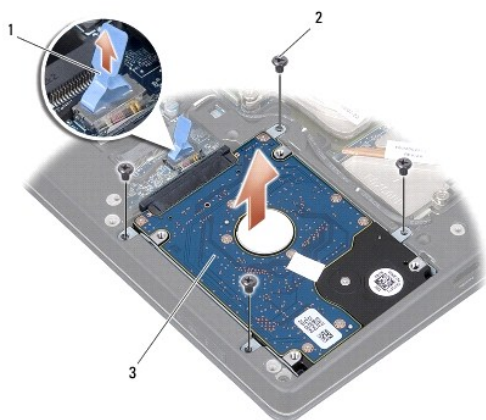
- [Ta ut harddisken](#)
- [Sette inn harddisken](#)

- ⚠ **ADVARSEL:** Hvis du tar harddisken ut av datamaskinen mens disken er varm, **må du ikke berøre** metallinnkapslingen til harddisken.
- ⚠ **ADVARSEL:** Før du arbeider inne i datamaskinen, må du lese sikkerhetsinformasjonen som fulgte med datamaskinen. For å finne mer informasjon om sikkerhet se hjemmesiden for overholdelse av forskrifter (Regulatory Compliance) på www.dell.com/regulatory_compliance.
- ➡ **MERKNAD:** For å unngå tap av data må du slå av datamaskinen (se [Slik slår du av datamaskinen](#)) før du tar ut harddisken. Du må ikke ta ut harddisken mens datamaskinen er på eller i hvilemodus.
- ➡ **MERKNAD:** Harddisker er ekstremt skjøre. Vær varsom når du håndterer harddisken.
- ➡ **MERKNAD:** Bare en godkjent servicetekniker skal utføre reparasjoner på datamaskinen. Skade forårsaket av servicearbeid som ikke er godkjent av Dell, dekkes ikke av garantien.
- ➡ **MERKNAD:** For å forhindre skader på hovedkortet bør du ta ut hovedbatteriet (se [Før du arbeider inne i datamaskinen](#)) før du arbeider inni datamaskinen.
- ⚠ **OBS!** Dell garanterer ikke kompatibilitet og tilbyr heller ikke kundestøtte for harddisker som er kjøpt fra andre leverandører enn Dell.
- ⚠ **OBS!** Hvis du installerer en harddisk fra en annen leverandør enn Dell, må du installere operativsystem, drivere og verktøy på den nye harddisken (se [Dells teknologihåndbok](#)).

Ta ut harddisken

1. Følg anvisningene i [Før du begynner](#).
2. Ta av bunndekselet (se [Fjerne bunndekselet](#)).
3. Skru ut de fire skruene som fester harddiskenheten til datamaskinbasen.
4. Trekk i den blå uttrekksløyken for å koble harddiskenheten fra kontakten på hovedkortet.
5. Løft harddisken ut av datamaskinbasen.

- ➡ **MERKNAD:** Når harddisken ikke er i datamaskinen, må den oppbevares i beskyttende antistatisk emballasje (se delen om beskyttelse mot elektrostatisk utlading i sikkerhetsanvisningene som fulgte med datamaskinen).



1	blå uttrekksløyke	2	skruer (4)
3	harddiskenhet		

6. Trekk i mellomstykket for å løsne det fra harddisken.

7. Ta ut de fire skruene som fester harddiskbraketten til harddisken og fjern braketten.



1	blå uttrekksløkke	2	mellomstykke
3	harddiskbrakett	4	skruer (4)

Sette inn harddisken

1. Ta den nye harddisken ut av emballasjen.

Oppbevar originalemballasjen til lagring eller eventuell frakt av harddisken.

➡ MERKNAD: Bruk fast og jevnt trykk til å skyve harddisken på plass. Hvis du bruker for mye makt, kan du skade kontakten.

2. Sett på harddiskbraketten og de fire skruene som fester braketten til harddisken.
3. Fest mellomstykket til harddisken.
4. Plasser harddiskenheten i datamaskinbasen.
5. Skru inn igjen de fire skruene som fester harddiskenheten til datamaskinbasen.
6. Sett på bunndekselet (se [Sette på bunndekselet](#)).

➡ MERKNAD: Før du slår på datamaskinen, må du skru inn alle skruer og kontrollere at det ikke ligger igjen løse skruer inni datamaskinen. Ellers kan det oppstå skade på datamaskinen.

7. Skyv batteriet inn i batterirommet til det klikker på plass.
8. Installer eventuelt operativsystemet på datamaskinen (se *Dell Technology Guide* (Dells teknologihåndbok)).
9. Installer eventuelt drivere og verktøy på datamaskinen (se *Dell Technology Guide* (Dells teknologihåndbok)).

[Tilbake til innholdssiden](#)

[Tilbake til innholdssiden](#)

Hetter bak

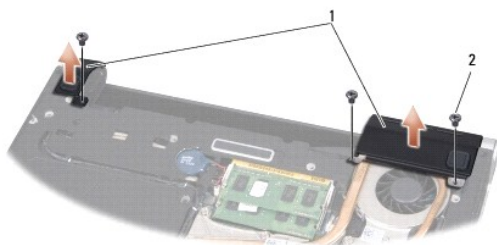
Dell™ Studio XPS™ 1340 Servicehåndbok

- [Ta av hettene bak](#)
- [Sette på hettene bak](#)

- ⚠ **ADVARSEL:** Før du arbeider inne i datamaskinen, må du lese sikkerhetsinformasjonen som fulgte med datamaskinen. For å finne mer informasjon om sikkerhet se hjemmesiden for overholdelse av forskrifter (Regulatory Compliance) på www.dell.com/regulatory_compliance.
- ⚠ **ADVARSEL:** Før du utfører disse prosedyrene, må du slå av datamaskinen, koble strømadapteren fra strømuttaket og datamaskinen, koble modemmet fra veggkontakten og datamaskinen og fjerne eventuelle andre eksterne kabler fra datamaskinen.
- ➡ **MERKNAD:** Unngå elektrostatisk utlading ved å bruke en jordingsstropp rundt håndleddet eller ved å berøre en umalt metallflate med jevne mellomrom (for eksempel en tilkobling på baksiden av datamaskinen).
- ➡ **MERKNAD:** Bare en godkjent servicetekniker skal utføre reparasjoner på datamaskinen. Skade forårsaket av servicearbeid som ikke er godkjent av Dell™, dekkes ikke av garantien.
- ➡ **MERKNAD:** For å forhindre skader på hovedkortet bør du ta ut hovedbatteriet (se [Før du arbeider inne i datamaskinen](#)) før du arbeider inni datamaskinen.

Ta av hettene bak

1. Følg anvisningene i [Før du begynner](#).
2. Ta av bunndekselet (se [Fjerne bunndekselet](#)).
3. Skru ut de tre skruene som fester venstre og høyre etter bak til datamaskinbasen.
4. Løft hettene bak av datamaskinbasen.



1	hetter bak	2	skruer (3)
---	------------	---	------------

Sette på hettene bak

1. Sett på hettene bak.
2. Sett inn igjen de tre skruene som fester venstre og høyre etter bak til datamaskinbasen.
3. Sett på bunndekselet (se [Sette på bunndekselet](#)).
4. Skyv batteriet inn i batterirommet til det klikker på plass.

[Tilbake til innholdssiden](#)

[Tilbake til innholdssiden](#)

Tastatur

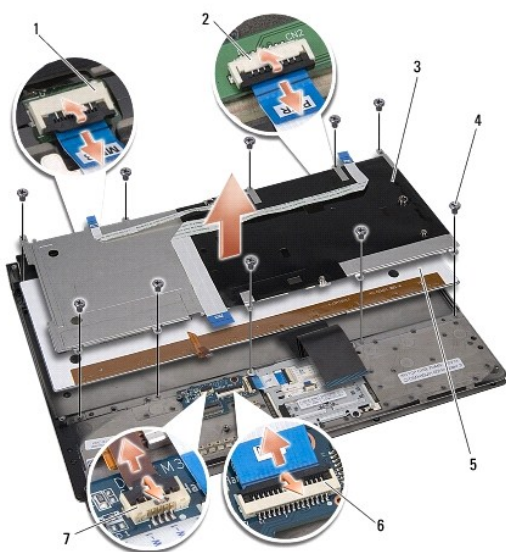
Dell™ Studio XPS™ 1340 Servicehåndbok

- [Ta av tastaturet](#)
- [Sette på tastaturet](#)

- ⚠ **ADVARSEL:** Før du arbeider inne i datamaskinen, må du lese sikkerhetsinformasjonen som fulgte med datamaskinen. For å finne mer informasjon om sikkerhet se hjemmesiden for overholdelse av forskrifter (Regulatory Compliance) på www.dell.com/regulatory_compliance.
- ⚠ **MERKNAD:** Unngå elektrostatisk utlading ved å bruke en jordingsstropp rundt håndleddet eller ved å berøre en umalt metallflate med jevne mellomrom (for eksempel en tilkobling på baksiden av datamaskinen).
- ⚠ **MERKNAD:** Bare en godkjent servicetekniker skal utføre reparasjoner på datamaskinen. Skade forårsaket av servicearbeid som ikke er godkjent av Dell™, dekkes ikke av garantien.
- ⚠ **MERKNAD:** For å forhindre skader på hovedkortet bør du ta ut hovedbatteriet (se [Før du arbeider inne i datamaskinen](#)) før du arbeider inni datamaskinen.

Ta av tastaturet

1. Følg anvisningene i [Før du begynner](#).
 2. Ta av håndleddsstøtten (se [Ta av håndstøtten](#)).
 3. Snu håndstøtten og skru ut de ti skruene som fester tastaturet til håndstøtten.
- ⚠ **MERKNAD:** Tastehettene på tastaturet er skjøre, kan lett forskyves og er tidkrevende å sette på igjen. Vær forsiktig når du tar ut og håndterer tastaturet.
4. Koble kabelen på multimediakortet og kabelen på strømknappet fra deres kontakter.
 5. Koble det doble multimediakortet/strømknappet fra kontakten.
 6. Koble kabelen på det lysende tasturet (tilgjengeligheten varierer med område) fra kontakten.
 7. Ta av tastaturskjermen.
 8. Løft tastaturet ut av håndstøtten.



1	kabelkontakt for multimediakort	2	kabelkontakt for strømknappkort
---	---------------------------------	---	---------------------------------

3	tastaturskjerm	4	skruer (10)
5	tastatur	6	kabelkontakt for det doble multimediekortet/strømkortet
7	kabelkontakt for det lysende tastaturet (tilgjengeligheten varierer med område)		

Sette på tastaturet

1. Sett tastaturet på håndstøtten igjen.
2. Juster tastaturskjermen over skruehullene på håndstøtten.
3. Sett i de ti skruene som fester tastaturet og skjermen til håndstøtten.
4. Koble kabelen på det lysende tastaturet (tilgjengeligheten varierer med område) til kontakten.
5. Koble kabelen på multimediekortet og kabelen på strømkortet fra deres kontakter.
6. Koble det doble multimediekortet/strømkortet til kontakten.

 **MERKNAD:** Tastehettene på tastaturet er skjøre, kan lett forskyves og er tidkrevende å sette på igjen. Vær forsiktig når du tar ut og håndterer tastaturet.

7. Sett på håndstøtten (se [Sette på plass håndstøtten](#)).
-

[Tilbake til innholdssiden](#)

[Tilbake til innholdssiden](#)

Statuslyskort

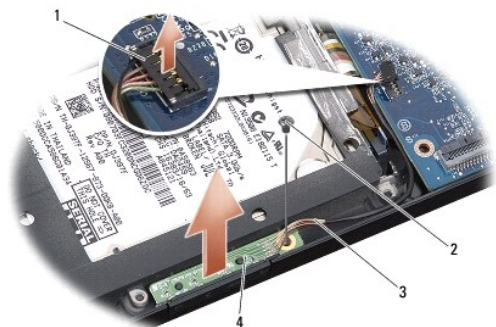
Dell™ Studio XPS™ 1340 Servicehåndbok

- [Ta ut statuslyskortet](#)
- [Sette inn statuslyskortet](#)

- ⚠ **ADVARSEL:** Før du arbeider inne i datamaskinen, må du lese sikkerhetsinformasjonen som fulgte med datamaskinen. For å finne mer informasjon om sikkerhet se hjemmesiden for overholdelse av forskrifter (Regulatory Compliance) på www.dell.com/regulatory_compliance.
- ⚠ **MERKNAD:** Unngå elektrostatisk utlading ved å bruke en jordingsstropp rundt håndleddet eller ved å berøre en umalt metallflate med jevne mellomrom (for eksempel en tilkobling på baksiden av datamaskinen).
- ⚠ **MERKNAD:** Bare en godkjent servicetekniker skal utføre reparasjoner på datamaskinen. Skade forårsaket av servicearbeid som ikke er godkjent av Dell™, dekkes ikke av garantien.
- ⚠ **MERKNAD:** For å forhindre skader på hovedkortet bør du ta ut hovedbatteriet (se [Før du arbeider inne i datamaskinen](#)) før du arbeider inni datamaskinen.

Ta ut statuslyskortet

1. Følg anvisningene i [Før du begynner](#).
2. Ta av håndleddsstøtten (se [Ta av håndstøtten](#)).
3. Koble kabelen på statuslyskortet fra kontakten på hovedkortet.
4. Ta ut skruen som fester statuslyskortet til datamaskinbasen.
5. Løft statuslyskortet av datamaskinen.



1	kabelkontakt for hovedkort	2	skruen
3	statuslyskabel	4	statuslyskort

Sette inn statuslyskortet

1. Plasser statuslyskortet på datamaskinbasen.
2. Sett i skruen som fester statuslyskortet til datamaskinbasen.
3. Koble statuslyskabelen til kontakten på hovedkortet.
4. Sett på håndstøtten (se [Sette på plass håndstøtten](#)).

[Tilbake til innholdssiden](#)

[Tilbake til innholdssiden](#)

Minne

Dell™ Studio XPS™ 1340 Servicehåndbok

- [Ta ut minnemodul\(er\)](#)
- [Sette på plass minnemodulen\(e\)](#)

⚠ ADVARSEL: Før du arbeider inne i datamaskinen, må du lese sikkerhetsinformasjonen som fulgte med datamaskinen. For å finne mer informasjon om sikkerhet se hjemmesiden for overholdelse av forskrifter (Regulatory Compliance) på www.dell.com/regulatory_compliance.

- ➡ **MERKNAD:** Unngå elektrostatisk utlading ved å bruke en jordingsstropp rundt håndleddet eller ved å berøre en umalt metallflate med jevne mellomrom (for eksempel en tilkobling på baksiden av datamaskinen).
- ➡ **MERKNAD:** Bare en godkjent servicetekniker skal utføre reparasjoner på datamaskinen. Skade forårsaket av servicearbeid som ikke er godkjent av Dell™, dekkes ikke av garantien.
- ➡ **MERKNAD:** For å forhindre skader på hovedkortet bør du ta ut hovedbatteriet (se [Før du arbeider inne i datamaskinen](#)) før du arbeider inni datamaskinen.

Du kan utvide datamaskinens minnekapasitet ved å installere minnemoduler på hovedkortet. Se spesifikasjonene i *installasjonsveiledningen* hvis du vil ha informasjon om hvilket minne som støttes på datamaskinen. Installer bare minnemoduler som er laget spesielt for denne datamaskinen.

🔍 OBS! Minne som er kjøpt fra Dell, dekkes av datamaskingarantien.

Datamaskinen har to brukertilgjengelige SODIMM-kontakter som begge åpnes fra bunnen av datamaskinen. DIMM B-minnemodulen befinner seg rett over DIMM A-minnemodulen i bunnen av datamaskinen.

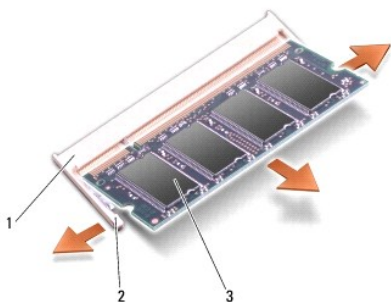
- ➡ **MERKNAD:** Hvis du må installere minnemoduler i to kontakter, må du installere en minnemodul i DIMM A før du installerer en modul i DIMM B-kontakten.

Ta ut minnemodul(er)

1. Følg anvisningene i [Før du begynner](#).
2. Ta av bunndekselet (se [Fjerne bunndekselet](#)).

- ➡ **MERKNAD:** For å unngå skader på minnemodulkontakten må du ikke bruke verktøy til å åpne festeklemmene.

3. Bruk fingertuppene til forsiktig å åpne festeklemmene på hver ende av minnemodulkontakten til minnemodulen spretter opp.
4. Ta modulen ut av kontakten.




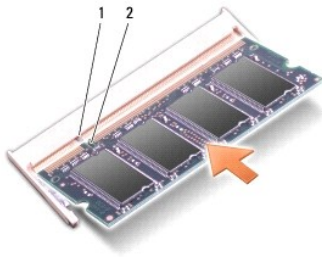
1	minnemodulkontakt	2	festeklemmer (2)
3	minnemodul		

Sette på plass minnemodulen(e)

1. Sikt inn hakket på kanten av modulkontakten i forhold til tappen i kontaktsporet.

2. Skyv modulen inn i sporet i 45 graders vinkel, og trykk modulen ned helt til den låses på plass. Hvis du ikke føler at den låses på plass, fjern modulen og installer den på nytt.

 **OBS!** Hvis ikke minnemodulen er riktig installert, kan det hende at datamaskinen ikke vil starte.




1	tapp	2	hakk
---	------	---	------

 **MERKNAD:** Hvis det er vanskelig å lukke dekselet, må du ta ut modulen og installere den på nytt. Hvis du bruker makt på dekselet, kan det medføre skade på datamaskinen.

3. Sett på bunndekselet (se [Sette på bunndekselet](#)).
4. Skyv batteriet inn i batterirommet, eller sett vekselstrømsadapteren inn i datamaskinen og et strømuttak.
5. Slå på datamaskinen.

Når datamaskinen starter opp, finner den det ekstra minnet og oppdaterer automatisk systemkonfigurasjonsinformasjonen.

For å bekrefte hvor mye minne som er installert i datamaskinen klikker du på Start  → **Hjelp og støtte** → Dell-systeminformasjon.

[Tilbake til innholdssiden](#)

[Tilbake til innholdssiden](#)

Trådløst minikort

Dell™ Studio XPS™ 1340 Servicehåndbok

- [Ta ut minikortet](#)
- [Sette inn minikortet](#)

⚠ ADVARSEL: Før du arbeider inne i datamaskinen, må du lese sikkerhetsinformasjonen som fulgte med datamaskinen. For å finne mer informasjon om sikkerhet se hjemmesiden for overholdelse av forskrifter (Regulatory Compliance) på www.dell.com/regulatory_compliance.

🔄 MERKNAD: For å unngå elektrostatisk utlading kan du bruke en jordingsstropp rundt håndleddet eller berøre en umalt metallflate med jevne mellomrom (for eksempel bakpanelet på datamaskinen).

🔄 MERKNAD: Bare en godkjent servicetekniker skal utføre reparasjoner på datamaskinen. Skade forårsaket av servicearbeid som ikke er godkjent av Dell™, dekkes ikke av garantien.

🔄 MERKNAD: For å forhindre skader på hovedkortet bør du ta ut hovedbatteriet (se [Før du arbeider inne i datamaskinen](#)) før du arbeider inni datamaskinen.

🔪 OBS! Dell garanterer ikke kompatibilitet og tilbyr heller ikke kundestøtte for minikort som er kjøpt fra andre leverandører enn Dell.

Hvis du bestilte et trådløst minikort sammen med datamaskinen, er kortet allerede installert.

Datamaskinen din støtter tre minikortspor:

- 1 to fulle minikortspor
- 1 ett halvt minikortspor

Minikorttypene som støttes er:

- 1 Trådløst lokalnettverk (WLAN) — Halvt minikort
- 1 Mobilt bredbånd eller trådløst stornettverk (WWAN) — Fullt minikort
- 1 WPAN (trådløst personlig nettverk) eller internt kort med trådløs Bluetooth®-teknologi — Fullt minikort

🔪 OBS! Datamaskinen kan bare støtte to fulle minikort og ett halvminikort om gangen.

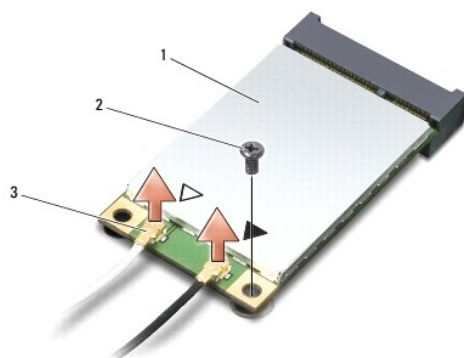
🔪 OBS! WLAN-sporet støtter et minikort med halv lengde.

🔪 OBS! Avhengig av hvordan systemet ble konfigurert da det ble solgt, har muligens ett eller flere minikortspor ikke installerte minikort.

Ta ut minikortet

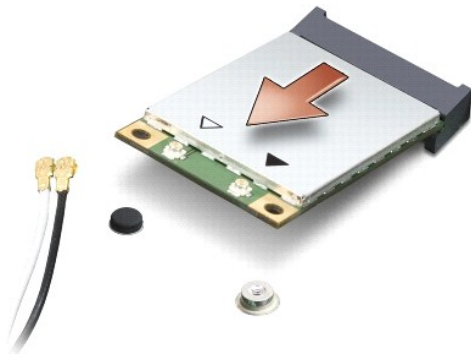
1. Følg anvisningene i [Før du begynner](#).
2. Ta av bunndekselet (se [Fjerne bunndekselet](#)).
3. Koble antennekablene fra minikortet.

🔪 OBS! Hvis du tar ut et WPAN-minikort, må du koble den blå antennekabelen fra minikortet.



1	minikort	2	skruer	3	antennekabelkontakter (2)
---	----------	---	--------	---	---------------------------

4. Ta ut skruen som fester minikortet til kontakten på hovedkortet.
5. Løft minikortet ut av kontakten på hovedkortet.



MERKNAD: Når minikortet ikke er i datamaskinen, må du lagre det i beskyttende antistatisk emballasje. Se delen som beskyttelse mot elektrostatisk utlading i sikkerhetsinformasjonen som fulgte med datamaskinen.

Sette inn minikortet

1. Ta minikortet ut av emballasjen.

MERKNAD: Bruk fast og jevnt trykk til å skyve kortet på plass. Hvis du bruker for mye makt, kan du skade kontakten.

2. Sett inn minikortkontakten i 45 graders vinkel i den aktuelle kontakten på hovedkortet. For eksempel er WLAN-kortkontakten merket WLAN og så videre.
3. Trykk den andre enden av minikortet ned i sporet på hovedkortet.
4. Skru inn igjen festeskruen.
5. Koble de riktige antennekablene til minikortet du installerer. Tabellen nedenfor viser fargeplanen for antennekablene for minikortet datamaskinen støtter.

Kontakter på minikortet	Farger på antennekablene
WWAN (2 antennekabler)	
Hoved-WWAN (hvit trekant)	hvit med grå stripe
Hjelpe-WWAN (svart trekant)	svart med grå stripe
WLAN (2 antennekabler)	
WLAN-hovedkort (hvit trekant)	hvit
WLAN-tilleggskort (svart trekant)	svart
WPAN (én antennekabel)	
WPAN	blå

6. Sikre de ubrukte antennekablene i den beskyttende mylar-hylsen.
7. Sett på bunndekselet (se [Sette på bunndekselet](#)).
8. Skyv batteriet inn i batterirommet til det klikker på plass.
9. Installer drivere og verktøy på datamaskinen etter behov. Se *Dell Technology Guide* (Dells teknologihåndbok) hvis du vil ha mer informasjon.

OBS! Hvis du installerer et kommunikasjonskort fra en annen leverandør enn Dell, må du installere de aktuelle driverne og verktøyene. Se *Dell Technology Guide* (Dells teknologihåndbok) hvis du vil ha mer informasjon om driverne.

[Tilbake til innholdssiden](#)

[Tilbake til innholdssiden](#)

Optisk stasjon

Dell™ Studio XPS™ 1340 Servicehåndbok

- [Ta ut den optiske stasjonen](#)
- [Sette inn den optiske stasjonen](#)

⚠ ADVARSEL: Før du arbeider inne i datamaskinen, må du lese sikkerhetsinformasjonen som fulgte med datamaskinen. For å finne mer informasjon om sikkerhet se hjemmesiden for overholdelse av forskrifter (Regulatory Compliance) på www.dell.com/regulatory_compliance.

⚡ MERKNAD: For å unngå elektrostatisk utlading kan du bruke en jordingsstropp rundt håndleddet eller berøre en umalt metallflate med jevne mellomrom (for eksempel bakpanelet på datamaskinen).

⚡ MERKNAD: Bare en godkjent servicetekniker skal utføre reparasjoner på datamaskinen. Skade forårsaket av servicearbeid som ikke er godkjent av Dell™, dekkes ikke av garantien.

⚡ MERKNAD: For å forhindre skader på hovedkortet bør du ta ut hovedbatteriet (se [Før du arbeider inne i datamaskinen](#)) før du arbeider inni datamaskinen.

Ta ut den optiske stasjonen

1. Følg anvisningene i [Før du begynner](#).
2. Ta av håndleddsstøtten (se [Ta av håndstøtten](#)).
3. Snu datamaskinen opp ned og skru ut skruen som fester den optiske stasjonen til datamaskinbasen.



4. Snu datamaskinen opp ned og skru ut de to skruene som fester den optiske stasjonen til hovedkortet.



1	skruer (2)	2	optisk stasjon
3	mellomstykke		

5. Løft den optiske stasjonen ut av datamaskinen.



6. Koble mellomstykket fra den optiske stasjonen.
-

Sette inn den optiske stasjonen

1. Fest mellomstykket til den optiske stasjonen.
 2. Plasser den optiske stasjonen i datamaskinbasen.
 3. Skru inn igjen de to skruene som fester den optiske stasjonen til hovedkortet.
 4. Snu datamaskinen opp ned og sett i skruen som fester den optiske stasjonen til datamaskinbasen.
 5. Sett på håndstøtten (se [Sette på plass håndstøtten](#)).
-

[Tilbake til innholdssiden](#)

[Tilbake til innholdssiden](#)

Håndstøtte

Dell™ Studio XPS™ 1340 Servicehåndbok

- [Ta av håndstøtten](#)
- [Sette på plass håndstøtten](#)

⚠ ADVARSEL: Før du arbeider inne i datamaskinen, må du lese sikkerhetsinformasjonen som fulgte med datamaskinen. For å finne mer informasjon om sikkerhet se hjemmesiden for overholdelse av forskrifter (Regulatory Compliance) på www.dell.com/regulatory_compliance.

➡ **MERKNAD:** For å unngå elektrostatisk utlading kan du bruke en jordingsstropp rundt håndleddet eller berøre en umalt metallflate med jevne mellomrom (for eksempel bakpanelet på datamaskinen).

➡ **MERKNAD:** Bare en godkjent servicetekniker skal utføre reparasjoner på datamaskinen. Skade forårsaket av servicearbeid som ikke er godkjent av Dell™, dekkes ikke av garantien.

➡ **MERKNAD:** For å forhindre skader på hovedkortet bør du ta ut hovedbatteriet (se [Før du arbeider inne i datamaskinen](#)) før du arbeider inni datamaskinen.

Ta av håndstøtten

1. Følg anvisningene i [Før du begynner](#).
2. Ta av bunndekselet (se [Fjerne bunndekselet](#)).
3. Ta av hettene bak (se [Ta av hettene bak](#)).
4. Skru ut de femten skruene fra datamaskinbasen.



5. Snu datamaskinen.



1	kontakt til tastaturkabel	2	kabelkontakt for datterkort
3	håndstøtte		

- Start på baksiden av håndstøtten, og bruk fingrene til å forsiktig lirke løs håndstøtten fra datamaskinbasen ved å løfte inni håndstøtten mens du trekker på utsiden.
- Koble kabelen på datterkortet og kabelen på tastaturet fra de respektive kontaktene på hovedkortet.

➡ **MERKNAD:** Løse forsiktig håndstøtten fra datamaskinbasen for å unngå skader på håndstøtten.

- Løft håndstøtten av datamaskinbasen.

Sette på plass håndstøtten

- Still håndstøtten på linje med datamaskinbasen.
- Koble kabelen på datterkortet og kabelen på tastaturet til de respektive kontaktene på hovedkortet og smekk håndstøtten forsiktig på plass.
- Snu datamaskinen opp ned og skru inn igjen de femten skruene i datamaskinbasen.
- Sett på hettene bak (se [Sette på hettene bak](#)).
- Sett på bunndekselet (se [Sette på bunndekselet](#)).
- Skyv batteriet inn i batterirommet til det klikker på plass.

[Tilbake til innholdssiden](#)

[Tilbake til innholdssiden](#)

Kontakt for strømadapter

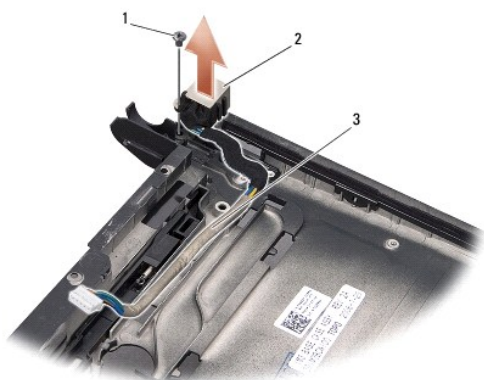
Dell™ Studio XPS™ 1340 Servicehåndbok

- [Ta av kontakten på strømadapteren](#)
- [Sette i kontakten på strømadapteren](#)

- ⚠ **ADVARSEL:** Før du arbeider inne i datamaskinen, må du lese sikkerhetsinformasjonen som fulgte med datamaskinen. For å finne mer informasjon om sikkerhet se hjemmesiden for overholdelse av forskrifter (Regulatory Compliance) på www.dell.com/regulatory_compliance.
- ➡ **MERKNAD:** For å unngå elektrostatisk utlading kan du bruke en jordingsstropp rundt håndleddet eller berøre en umalt metallflate med jevne mellomrom (for eksempel bakpanelet på datamaskinen).
- ➡ **MERKNAD:** Bare en godkjent servicetekniker skal utføre reparasjoner på datamaskinen. Skade forårsaket av servicearbeid som ikke er godkjent av Dell™, dekkes ikke av garantien.
- ➡ **MERKNAD:** For å forhindre skader på hovedkortet bør du ta ut hovedbatteriet (se [Før du arbeider inne i datamaskinen](#)) før du arbeider inni datamaskinen.

Ta av kontakten på strømadapteren

1. Følg anvisningene i [Før du begynner](#).
2. Ta ut eSATA-kontakten (se [Ta ut eSATA-kontakten](#)).
3. Ta ut skruen som fester kontakten på strømadapteren.
4. Ta ut kabelen på strømadapteren fra føringssporet.
5. Løft kontakten på strømadapteren og kabelen ut av datamaskinbasen.



1	skruer	2	kontakt for strømadapter
3	kabelføring		

Sette i kontakten på strømadapteren

1. Plasser kontakten på strømadapteren i datamaskinbasen.
 2. Sett i skruen som fester kontakten på strømadapteren.
 3. Før kabelen på strømadapteren gjennom føringssporet.
- ➡ **MERKNAD:** Før du slår på datamaskinen, må du skru inn alle skruer og kontrollere at det ikke ligger igjen løse skruer inni datamaskinen. Ellers kan det oppstå skade på datamaskinen.

4. Sett i eSATA-kontakten (se [Sette i eSATA-kontakten](#)).

[Tilbake til innholdssiden](#)

[Tilbake til innholdssiden](#)

Hovedkort

Dell™ Studio XPS™ 1340 Servicehåndbok

- [Ta ut hovedkortet](#)
- [Sette inn hovedkortet](#)

⚠ ADVARSEL: Før du arbeider inne i datamaskinen, må du lese sikkerhetsinformasjonen som fulgte med datamaskinen. For å finne mer informasjon om sikkerhet, se hjemmesiden for overholdelse av forskrifter (Regulatory Compliance) på www.dell.com/regulatory_compliance.

➡ **MERKNAD:** For å unngå elektrostatisk utlading kan du bruke en jordingsstropp rundt håndleddet eller berøre en umalt metallflate med jevne mellomrom (for eksempel bakpanelet på datamaskinen).

➡ **MERKNAD:** Bare en godkjent servicetekniker skal utføre reparasjoner på datamaskinen. Skade forårsaket av servicearbeid som ikke er godkjent av Dell™, dekkes ikke av garantien.

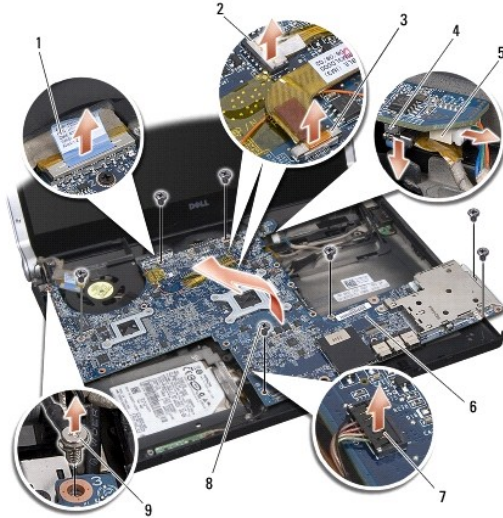
➡ **MERKNAD:** For å forhindre skader på hovedkortet bør du ta ut hovedbatteriet (se [Før du arbeider inne i datamaskinen](#)) før du arbeider inni datamaskinen.

Hovedkortets BIOS-brikke inneholder servicemerket, som også vises på en strekkodeetikett under datamaskinen. Utskiftingspakken for hovedkortet inkluderer en CD som inneholder verktøy for overføring av servicemerket til det nye hovedkortet.

➡ **MERKNAD:** Hold komponenter og kort langs kantene, og unngå å berøre pinner og kontakter.

Ta ut hovedkortet

1. Følg anvisningene i [Før du begynner](#).
2. Ta av bunndekselet (se [Fjerne bunndekselet](#)).
3. Ta ut klokkebatteriet (se [Ta ut klokkebatteriet](#)).
4. Ta ut harddisken (se [Ta ut harddisken](#)).
5. Ta ut alle minnemodulene (se [Ta ut minnemodul\(er\)](#)).
6. Ta av hettene bak (se [Ta av hettene bak](#)).
7. Ta ut prosessorens varmelederenhet (se [Ta ut den sentrale prosessorens varmeavleder](#) og [Ta ut den grafiske prosessorens varmeavleder/termiske vifte](#)).
8. Ta ut eventuelle minikort (se [Ta ut minikortet](#)).
9. Ta av håndleddsstøtten (se [Ta av håndstøtten](#)).
10. Ta ut den optiske stasjonen (se [Ta ut den optiske stasjonen](#)).
11. Skru ut de sju skruene som fester hovedkortet til datamaskinbasen.
12. Skru ut jordingskruen på skjermen som fester jordingskabelen på skjermen til hovedkortet.



1 uttrekksknapp for skjermkabel	2 kabelkontakt for strømlys
3 kamerakabelkontakt	4 eSATA-kabelkontakt
5 strømkabelkontakt	6 systemkort
7 kabelkontakt for statuslyskort	8 skruer (7)
9 jordingsskrue for skjermkabel	

13. Koble skjermkabelen, strømlyskabelen, kamerakabelen og kabelen på statuslyskortet fra kontakten på hovedkortet.
14. Løft hovedkortet med en vinkel mot siden på datamaskinen og koble eSATA-kabelen og strømadapterkabelen fra hovedkortet.
15. Løft hovedkortet ut av datamaskinbasen.


Sette inn hovedkortet

1. Plasser hovedkortet med en vinkel inn i datamaskinbasen.
 2. Koble eSATA-kabelen og strømadapterkabelen til hovedkortet og sett hovedkortet på plass.
 3. Sett i de sju skruene som fester hovedkortet til datamaskinbasen.
 4. Koble skjermkabelen, strømlyskabelen, kamerakabelen og kabelen på statuslyskortet til kontakten på hovedkortet.
 5. Sett i jordingsskruen på skjermen som fester jordingskabelen på skjermen til hovedkortet.
 6. Sett inn den optiske stasjonen (se [Sette inn den optiske stasjonen](#)).
 7. Sett på håndstøtten (se [Sette på plass håndstøtten](#)).
 8. Sett inn eventuelle minikort (se [Sette inn minikortet](#)).
 9. Plasser de nye termiske nedkjølingsunderlagene på prosessorens varmeavleder.
- ⚠ OBS!** Hvis prosessoren eller hovedkortet skiftes ut, brukes de termiske nedkjølingsunderlagene som følger med settet på den sentrale prosessorens varmeleder og den grafiske prosessorens varmeleder for å sikre at det oppnås termisk konduktivitet.
10. Sett på prosessorens varmeleder (se [Sette inn den sentrale prosessorens varmeavleder](#) og [Sette på den grafiske prosessorens varmeavleder/termiske vifte](#)).
 11. Sett på hettene bak (se [Sette på hettene bak](#)).
 12. Sett inn eventuelle minnemoduler (se [Sette på plass minnemodulen\(e\)](#)).

13. Sett inn igjen harddisken (se [Sette inn harddisken](#)).
14. Sett inn klokkebatteriet (se [Skifte ut klokkebatteriet](#)).
15. Sett på bunndekselet (se [Sette på bunndekselet](#)).

 **MERKNAD:** Før du slår på datamaskinen, må du skru inn alle skruer og kontrollere at det ikke ligger igjen løse skruer inni datamaskinen. Ellers kan det oppstå skade på datamaskinen.

16. Slå på datamaskinen.

 **OBS!** Etter at du har skiftet ut hovedkortet, må du angi datamaskinens servicemerke i BIOS på det nye hovedkortet.

17. Sett inn CD-en med BIOS-oppgradering som fulgte med det nye hovedkortet, i passende stasjon. Følg anvisningene som vises på skjermen.

[Tilbake til innholdssiden](#)

[Tilbake til innholdssiden](#)

Dell™ Studio XPS™ 1340 Servicehåndbok



OBS! Et OBS!-avsnitt inneholder viktig informasjon som hjelper deg med å bruke datamaskinen mer effektivt.



MERKNAD: En MERKNAD angir enten en potensiell fare for maskinvaren eller tap av data, og forteller hvordan du kan unngå problemet.



ADVARSEL: En ADVARSEL angir en potensiell fare for skade på eiendom, personskade eller dødsfall.

Informasjonen i dette dokumentet kan endres uten varsel.
© 2008 Dell Inc. Med enerett.

Reproduksjon av dette materialet i enhver form er strengt forbudt uten skriftlig tillatelse fra Dell Inc.

Varemerker brukt i denne teksten: *Dell*, *XPS* og *DELL*-logoen er varemerker som tilhører Dell Inc.; *Bluetooth* er et registrert varemerke som eies av Bluetooth SIG, Inc. og som brukes av Dell under lisens. *Microsoft*, *Windows*, *Windows Vista* og *logoen på Windows Vista-startknappen* er enten varemerker eller registrerte varemerker for Microsoft Corporation i USA og/eller andre land.

Andre varemerker og varenavn kan være brukt i dette dokumentet som en henvisning til enhetene som innehar rettighetene til merkene og navnene eller til produktene. Dell Inc. fraskriver seg enhver eierinteresse for varemerker og varenavn som ikke er deres egne.

Desember 2008 Rev. A00

[Tilbake til innholdssiden](#)